

2025 • 26

# enfance & jeunesse



GUIDE

PRATIQUE

À TOURNAN • EN • BRIE

VILLE DE TOURNAN-EN-BRIE

RENSEIGNEMENTS 01 64 42 52 45/46

W W W • T O U R N A N - E N - B R I E • F R





## Vacances scolaires

RENTRÉE DES CLASSES lundi 1<sup>er</sup> sept. 2025

VACANCES DE LA TOUSSAINT du samedi 18 oct. au lundi 3 nov. 2025

VACANCES DE NOËL du samedi 20 déc. au lundi 5 jan. 2026

VACANCES D'HIVER du samedi 21 fév. au lundi 9 mars 2026

VACANCES DE PRINTEMPS du samedi 18 avr. au lun. 4 mai 2026

VACANCES D'ÉTÉ samedi 4 juil. 2026

**Les élèves n'auront pas classe le vendredi 15 mai 2026 (Ascension)**



TOURNAN ET L'ENFANCE **4**

PETITE ENFANCE **8**

VIE SCOLAIRE **14**

SPORTS & LOISIRS **20**

CONSEIL MUNICIPAL DES ENFANTS **22**

ÉVÉNEMENTS MUNICIPAUX **24**

HANDICAP **26**

QUOTIENT FAMILIAL & TARIFS **28**

VÉGÉTALISATION DES COURS D'ÉCOLE **30**

Mesdames, Messieurs, chers parents d'élèves,

À Tournan-en-Brie, nous consacrons 25% de notre budget global à l'enfance, la jeunesse et l'éducation.

Élus et agents de la Ville travaillent de concert avec les enseignants, les associations et les animateurs pour l'épanouissement et le bien-être des enfants.

Aussi, à tout âge, votre enfant bénéficie des services municipaux : de la petite crèche au lycée, la Ville de Tournan-en-Brie accompagne les jeunes Tournanais : périscolaire, centre de loisirs, aide au transport, KLIC, CLACS, maison des jeunes sont autant de dispositifs que nous proposons.

Alors, pour faciliter vos démarches, nous collectons chaque année toutes les informations nécessaires dans ce guide pratique.

**Bonnes vacances à toutes et à tous et, en prévision de septembre qui approche, bonne rentrée !**

**Laurent GAUTIER**

Maire de Tournan-en-Brie  
Conseiller Départemental de Seine-et-Marne  
Président de la Communauté  
de Communes « Les Portes Briardes, entre villes et forêts »



**Laurence GAIR**

Adjointe au Maire  
chargée de l'enfance,  
de la vie scolaire  
et de la jeunesse



**Sandrine BRUSSELLE**

Conseillère municipale  
déléguée aux relations  
partenariales et aux  
projets éducatifs

# Tournan et l'enfance



**8340**  
habitants



**708**  
élèves scolarisés  
dans les écoles maternelles et  
élémentaires de la ville  
en 2024/2025



**7** écoles maternelles  
et **3** écoles élémentaires



**2** centres de loisirs  
**4** accueils périscolaires



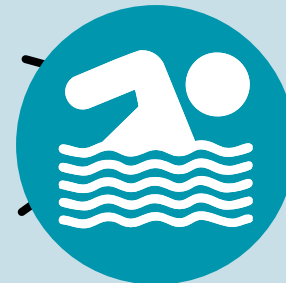
**21** élèves de CM1/CM2  
élus au Conseil Municipal  
des Enfants/ceils périscolaires



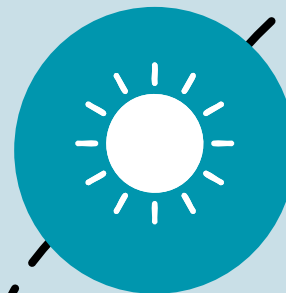
**1** ATSEM  
par classe maternelle



**Accompagnement**  
et financement des classes de neige, découverte  
et patrimoine



**Activités**  
sportives et culturelles financées  
par la Ville et proposées aux  
écoles (natation, équitation, judo,  
escalade, musique)



**4**  
séjours proposés tous les étés



**25 %**  
du budget de la Ville est consacré à l'enfance.  
Au-delà de l'entretien des classes, la  
Municipalité investit dans la végétalisation  
des cours d'école, dote les classes d'écrans  
interactifs, propose des produits locaux,  
chasse le gaspillage à la cantine et fait de  
l'épanouissement et du bien-être de l'enfant  
et des équipes pédagogiques son objectif  
principal.



**450** KLIC et **800** CLACS  
distribués chaque année



## PETITE ENFANCE

### avant l'arrivée de bébé

**Vous attendez un enfant ?**  
Félicitations !

Il vous faut déjà penser au mode de garde que vous allez choisir :

- crèche familiale
- assistantes maternelles
- petite crèche...

Même si vous n'avez pas encore décidé le mode de garde, engagez au plus tôt vos démarches pour préparer le moment où vous prévoyez de reprendre le travail :

- dossier de demande de place
- recherche d'une assistante maternelle.

**POUR TOUTE INFORMATION, LE SERVICE ENFANCE SE TIENT À VOTRE DISPOSITION.**



#### Service enfance

📍 2, Place E. de Rothschild  
☎ 01 64 42 52 45/46  
✉ info@tournan-en-brie.fr  
🌐 www.tournan-en-brie.fr

#### HORAIRES D'OUVERTURE

**Lundi, mercredi, vendredi**  
8h30 • 12h et 13h30 • 17h30  
**Mardi, jeudi, samedi**  
8h30 • 12h

### petite crèche

La Farandole accueille les enfants de 4 mois jusqu'à l'entrée en maternelle au sein d'une structure collective, en journées complètes ou en demi-journées. Les enfants sont encadrés par une équipe de professionnels qualifiés de la petite enfance. Agréée par le Département, La Farandole ouvre ses portes du lundi au vendredi, de 7h à 19h. Fermeture une semaine aux vacances de Noël et de printemps, et trois semaines en août.

#### Attribution des places

Places attribuées selon :

- l'âge de l'enfant
- l'emploi des deux parents
- les jours/temps d'accueil demandés

**LA DÉCISION D'ATTRIBUTION EST COMMUNIQUÉE PAR COURRIER.**

#### Personnel

L'équipe professionnelle de la petite crèche est composée de :

- une directrice éducatrice de jeunes enfants,
- auxiliaires de puériculture
- agents qualifiés (petite enfance)

#### Projet éducatif

- épanouissement psycho-moteur et intellectuel
- initiation à la vie de groupe
- intégration à la vie sociale
- sécurité morale et affective
- acquisition de l'autonomie

#### Types d'accueil

**ACCUEIL RÉGULIER (CONTRAT)**  
Journée complète. Demande à effectuer auprès de la structure et examinée en commission, une fois par an.

#### ACCUEIL OCCASIONNEL

Accueil de courte durée pour favoriser la socialisation de l'enfant en permettant aux parents de disposer de temps libre. Accueil en fonction des créneaux disponibles, de 8h à 11h30 et de 14h à 17h30. Réservations auprès de la structure.



#### Petite crèche La Farandole

📍 5, Place E. de Rothschild ☎ 01 64 07 93 58  
✉ info@tournan-en-brie.fr 🌐 www.tournan-en-brie.fr



## crèche familiale

La crèche familiale (syndicat inter-communal Gretz-Tournan) engage des assistantes maternelles agréées par le Département. Elles sont encadrées et accompagnées par une directrice puéricultrice, une éducatrice de jeunes enfants, un médecin et un psychologue.

### Fonctionnement

Les enfants sont accueillis au domicile des assistantes maternelles. Participation aux jardins d'éveil à la crèche. Partenariats avec des intervenants (médiathèque, musicien, ...). Visites de l'éducatrice de jeunes enfants au domicile des assistantes maternelles.

### Accueil

Enfants accueillis de 3 mois à l'entrée en maternelle, en journée complète du lundi au vendredi entre 7h à 19h (11h maximum par jour). En cas d'empêchement de l'assistante maternelle, continuité de l'accueil proposée chez une assistante maternelle relais au sein de la crèche. Fermeture à l'Ascension, une semaine à Noël et trois semaines en août.

### Démarches

Demande de place à effectuer directement auprès de la structure. Une commission se réunit une fois par an. Tarif en fonction des revenus et du barème CAF.

## Assistants maternelles indépendantes

Pour la garde de votre enfant, vous pouvez aussi faire appel à une des assistantes maternelles référencées. Professionnelles de la petite enfance dont les parents sont les employeurs directs. Accueil au domicile des assistantes maternelles (4 enfants max., de moins de 6 ans). Agréées par le Département après avis de la PMI.

**LISTE DES ASSISTANTES MATERNELLES INDÉPENDANTES DISPONIBLE AU SERVICE ENFANCE.**

## tarification et aides

### Structures collectives

Participation financière calculée en fonction des ressources de chaque famille sur la base d'un taux d'effort fixé par la CAF.

Taux dégressif selon le nombre d'enfants dans la famille. En cas d'enfant en situation de handicap (bénéficiaire de l'AEEH) et à charge, le tarif inférieur est retenu. Règle appliquée autant de fois qu'il y a d'enfant(s) en situation de handicap dans le foyer.

### Complément de libre choix du mode de garde

Aide versée pour l'emploi d'une assistante maternelle agréée ou d'une garde à domicile. Le montant est calculé par la CAF selon les ressources et l'âge de l'enfant. Ne concerne pas les structures d'accueil collectives et familiales.

Si vous choisissez de cesser ou réduire votre activité professionnelle pour garder votre enfant :

### Complément de libre choix d'activité (CLCA)

#### ENFANTS NÉS AVANT 2019

- 1<sup>er</sup> enfant : congé d'une durée maximale de 6 mois
- À partir du 2<sup>ème</sup> enfant, durée maximale de 3 ans.

#### PRÉPARE

#### POUR LES ENFANTS NÉS DEPUIS LE 01/01/20

- 1<sup>er</sup> enfant : si vous êtes en couple, chaque parent peut prendre 6 mois de congé. Si vous êtes seul(e) : 12 mois.
- 2<sup>ème</sup> enfant et +, si vous êtes en couple, chaque parent peut prendre 24 mois de congé dans la limite des 3 ans de l'enfant.

### Crédit d'impôt

Crédit d'impôt possible pour les frais de garde de vos enfants à charge de moins de 6 ans, en cas de garde à l'extérieur du domicile (assistante maternelle, multi-accueil, accueil périscolaire ou de loisirs...).



### Mairie de Tournan-en-Brie

📍 Place E. de Rothschild  
☎ 01 64 42 52 42  
✉ info@tournan-en-brie.fr  
🌐 www.tournan-en-brie.fr

**HORAIRE D'OUVERTURE**  
**Lundi, mardi, mercredi, jeudi, vendredi**  
8h30 • 12h et 15h • 17h30  
**Samedi**  
8h30 • 12h

### Service enfance

📍 2, Place E. de Rothschild  
☎ 01 64 42 52 45/46  
✉ info@tournan-en-brie.fr  
🌐 www.tournan-en-brie.fr

**HORAIRE D'OUVERTURE**  
**Lundi, mercredi, vendredi**  
8h30 • 12h et 13h30 • 17h30  
**Mardi, jeudi, samedi**  
8h30 • 12h

### CAF

☎ 0810 25 77 10

### Maison des Solidarités

📍 16, Place E. de Rothschild (derrière l'Église)  
☎ 01 64 25 07 04





## VIE SCOLAIRE

### inscriptions scolaires



#### Service enfance

📍 2, Place E. de Rothschild  
 ☎ 01 64 42 52 45/46  
 ✉ info@tournan-en-brie.fr  
 🌐 www.tournan-en-brie.fr

#### HORAIRES D'OUVERTURE

**Lundi, mercredi, vendredi**  
 8h30 • 12h et 13h30 • 17h30  
**Mardi, jeudi, samedi**  
 8h30 • 12h

L'entrée en maternelle est une étape importante pour l'enfant et sa famille. Les inscriptions en maternelle se font chaque année de mi-janvier à fin mars. Les démarches sont à effectuer auprès du service enfance.

**Une école près de chez vous**  
 • 4 écoles maternelles  
 • 3 écoles élémentaires

Si l'enfant a 3 ans au jour de la rentrée ou avant la fin de l'année civile en cours, il peut

être scolarisé dans l'école maternelle à laquelle est rattaché son domicile. La fréquentation régulière est obligatoire.

Puis, à partir de 5/6 ans, il entre à l'école élémentaire.

#### Documents à fournir

- livret de famille
- carnet de santé de l'enfant
- justificatif de domicile (- de 3 mois)
- en cas de divorce, photocopie du jugement

#### Démarches

Les inscriptions à l'école, à la restauration scolaire, à l'accueil du matin et du soir ou au centre de loisirs s'effectuent au service enfance.

**FORMULAIRES D'INSCRIPTION (ÉCOLE ET ACCUEIL DE LOISIRS) DISPONIBLES SUR WWW.TOURNAN-EN-BRIE.FR**

#### Dérogations

L'affectation dans une école se fait par sectorisation afin d'obtenir un bon équilibre des effectifs. Pour une demande de dérogation vers une autre école, le formulaire est à retirer au service enfance pendant la

période d'inscription.

La commission enfance, composée de conseillers municipaux, statue au mois de mai de chaque année. Les demandes sont examinées selon des critères stricts et prédéfinis.

#### Fournitures scolaires en un KLIC

Particulièrement attachée au principe républicain qui garantit l'accès gratuit à l'école pour tous et afin d'aider les familles à la rentrée, la Ville distribue aux élèves d'élémentaire un KLIC (Kit Lire Instruire Compter) composé de fournitures scolaires essentielles (trousse, stylos, cahier de texte, ...) : tout y est pour bien démarrer l'année scolaire.

**LA DISTRIBUTION DES KLIC EST PRÉVUE LE 30 AOÛT DE 9H30 À 12H30 À LA MDJ (7, RUE D'ARMAINVILLIERS)**

## Établissements scolaires

### Maternelles

**École du Centre**  
 DIRECTRICE Mme LANDOUR  
 📍 1, rue des écoles  
 ☎ 01 64 07 27 22

**École de la Madeleine**  
 DIRECTRICE Mme GAUTHEROT  
 📍 4, rue de la Corderie  
 ☎ 01 64 07 10 78

**École du Moulin à Vent**  
 DIRECTRICE Mme ORLANDIS  
 📍 Chemin des écoliers  
 ☎ 01 64 07 15 64

**École Santarelli**  
 DIRECTRICE Mme TORQUET  
 📍 2, rue Baden Powell  
 ☎ 01 64 25 46 29

### Élémentaires

**École du Centre**  
 DIRECTRICE Mme KAMP  
 📍 1, rue des écoles  
 ☎ 01 64 07 01 77

**École Odette Marteau**  
 DIRECTRICE Mme LANGLAIS  
 📍 Rue de la Corderie  
 ☎ 01 64 07 07 65

**École Santarelli**  
 DIRECTRICE Mme JOSSET  
 📍 2, rue Baden Powell  
 ☎ 01 64 25 44 25

**Collège / Lycée**  
 Collège J.-B. Vermay  
 PRINCIPALE Mme OSSET  
 📍 Avenue du G<sup>al</sup> de Gaulle  
 ☎ 01 64 07 07 40  
 www.jean-baptiste-vermay.ac-creteil.fr

**Lycée polyvalent C. Ader**  
 PROVISEUR M. ROUGIER  
 📍 76, rue G. Clemenceau  
 ☎ 01 64 07 20 18  
 www.lyceeader.eu



### Service enfance

📍 2, Place E. de Rothschild  
☎ 01 64 42 52 45/46  
✉ info@tournan-en-brie.fr  
🌐 www.tournan-en-brie.fr

#### HORAIRES D'OUVERTURE

**Lundi, mercredi, vendredi**  
8h30 • 12h et 13h30 • 17h30

**Mardi, jeudi, samedi**  
8h30 • 12h

## Le temps du repas

**Les 4 restaurants scolaires de la Ville permettent aux enfants de déjeuner dans leur école.**

### Des menus de qualité

Repas livrés en liaison froide par des professionnels. Une diététicienne veille à la qualité des repas et à leur équilibre nutritionnel. Chaque trimestre, une commission se réunit en présence :

- de la société de restauration (diététicienne)
- des représentants de la Ville (élue à l'enfance, responsable de l'enfance)
- des représentants de chaque site de restauration (centres de loisirs et multi-accueil)
- des représentants de parents d'élèves élus.

La Ville a fait le choix de repas à base de produits issus de l'agriculture locale.

Le pain est fourni chaque jour par les boulangeries de Tournan.

### Le personnel

Pendant le repas, les enfants sont encadrés par les équipes de restauration et d'animation, en élémentaire, et par les ATSEM, en maternelle. Tous ont un rôle d'éducateur, pour que le temps du repas soit un moment agréable et convivial.

### DES ATELIERS ÉDUCATIFS ET DES ANIMATIONS SONT PROGRAMMÉS TOUT AU LONG DE L'ANNÉE.

### Le self

Le self des tout-petits est adapté aux maternelles. Il rend les enfants actifs et impliqués dans leur repas : accueil, curiosité, découverte des

aliments, repères alimentaires. Les enfants d'élémentaire déjeunent, eux aussi, en self, développant ainsi leur autonomie.

Chaque repas propose quatre composantes avec entrée et/ou fromage - plat principal - dessert.

Un repas végétarien est servi une fois par semaine.

Les menus sont consultables sur [www.tournan-en-brie.fr](http://www.tournan-en-brie.fr). Sans modifier les tarifs, la Ville propose désormais des produits ultra locaux lors des repas (produits de la Ferme de Courcelles).

### Inscription et paiement

Le paiement peut s'effectuer en espèce, chèque ou carte bancaire via le portail famille. Tarif en fonction du quotient familial. Inscription à renouveler tous les ans.

## accueil périscolaire

L'accueil périscolaire prend en charge les enfants de maternelle et d'élémentaire, de 7h à 8h30 et de 16h30 à 19h.

Accueils du matin et du soir situés sur chaque groupe scolaire et encadrés par un personnel qualifié. Ces accueils sont des moments de jeu, de convivialité et une transition entre le milieu familial et l'école. Le matin, un petit-déjeuner est servi jusqu'à 8h. Le soir, après le goûter (compris dans la prestation), des activités d'éveil adaptées au rythme et aux besoins des enfants sont proposées.

## étude surveillée

En élémentaire, la Ville propose une étude surveillée (devoirs), de 16h30 à 18h, les jours d'école. Assurée par des enseignants ou des intervenants extérieurs.

- Récréation (16h30-17h) : goûter à prévoir.
- Étude surveillée (17h-18h). Les enfants peuvent ensuite rejoindre le périscolaire jusqu'à 19h.

## facturation

Les familles reçoivent, une fois par mois, par mail ou voie postale la facture des repas pris à l'école, de l'accueil pré et post-scolaire. Le paiement de chaque facture peut s'effectuer en espèces, par chèque ou via le portail famille.

Les chèques peuvent être déposés dans la boîte aux lettres du service enfance ou remis en mains propres aux agents du service enfance. Les espèces doivent être remises en mains propres. La date limite de paiement est indiquée sur chaque facture.

## portail famille

Pour faciliter le quotidien des familles, la Ville de Tournan a créé une plateforme de paiement des prestations liées à la vie scolaire. Accessible sur [www.tournan-en-brie.fr](http://www.tournan-en-brie.fr). Cliquer sur « portail famille ». L'identifiant est mentionné sur chaque facture ou peut être communiqué par le service enfance.

## LUNDI

## MARDI

## MERCREDI

## JEUDI

## VENDREDI

Pour permettre aux familles qui ont à la fois des enfants en maternelle au Moulin à Vent et en élémentaire de pouvoir déposer et récupérer chaque enfant en toute sérénité, la Ville a adapté les horaires d'entrée et de sortie de l'école du Moulin à Vent. Horaires du Moulin à Vent (ouverture des grilles) : 8h05-9h15 / 11h35-11h45 / 13h35-13h45 / 16h05-16h45

	7H	8H30	8H30	7H	8H30	8H30	7H	8H30	8H30	7H	8H30	8H30	7H	8H30	8H30	7H	8H30	8H30
<b>7H</b>	ACCUEIL PÉRISCOLAIRE			ACCUEIL PÉRISCOLAIRE			ACCUEIL PÉRISCOLAIRE			ACCUEIL PÉRISCOLAIRE			ACCUEIL PÉRISCOLAIRE			ACCUEIL PÉRISCOLAIRE		
<b>8H</b>																		
<b>9H</b>																		
<b>10H</b>																		
<b>11H</b>																		
<b>12H</b>																		
<b>13H</b>	PAUSE MÉRIDIDIENNE			PAUSE MÉRIDIDIENNE			ACCUEIL DE LOISIRS			ACCUEIL DE LOISIRS			ACCUEIL DE LOISIRS			ACCUEIL DE LOISIRS		
<b>14H</b>							MATERNELLES accueil à l'école du Moulin à Vent et à l'école Odette Marteau ELEMENTAIRES accueil à l'école Odette Marteau											
<b>15H</b>																		
<b>16H</b>																		
<b>17H</b>	ÉTUDE (restaurant)			ÉTUDE (restaurant)						ÉTUDE (restaurant)			ÉTUDE (restaurant)			ÉTUDE (restaurant)		
<b>18H</b>																		
<b>19H</b>	ACCUEIL PÉRISCOLAIRE			ACCUEIL PÉRISCOLAIRE						ACCUEIL PÉRISCOLAIRE			ACCUEIL PÉRISCOLAIRE			ACCUEIL PÉRISCOLAIRE		



## à savoir

- **BUT : Bon Unique de Transport.** La Ville agit pour les collégiens et lycéens de Tourna usagers des transports (scolarité) qui peuvent bénéficier des Bons Uniques de Transport. Conditions : être tourna nais, collégien ou lycéen et avoir le pass Navigo.
- **Pour limiter la surcharge des cartables des collégiens,** la Ville de Tournan-en-Brie a financé l'achat de manuels en double.
- **Des éducateurs interviennent dans les écoles élémentaires** pour les activités physiques et sportives sur le temps scolaire. La Municipalité finance les activités (natation, escalade, tennis, judo, équitation) et le transport pour rejoindre les structures.
- **La Ville favorise la découverte de la musique** en finançant l'intervention de

professeurs du Conservatoire Couperin dans les écoles (éveil musical, pratique instrumentale et chant).

- **Les classes découverte** s'adressent en priorité aux enfants de CM1 selon le projet des enseignants. L'objectif est que chaque enfant puisse partir une fois au cours de sa scolarité. Participation financière calculée en fonction du quotient familial.
- **Pour lutter contre la fracture numérique et l'échec scolaire,** la Ville a équipé les classes d'élémentaire d'écrans interactifs. Par ailleurs, des ordinateurs portables sont en cours de déploiement dans les écoles.
- **La Municipalité affecte un Agent Territorial Spécialisé des Ecoles Maternelles** dans chaque classe de maternelle. Les ATSEM jouent un rôle dans

le développement des enfants (autonomie et bien-être) et assistent les enseignants (festivités, sorties, ateliers...). Membres de l'équipe éducative, ils sont garants de la qualité sanitaire des locaux et sont présents durant le repas. Ils veillent à l'accueil et accompagnent les enfants dans leur apprentissage de l'autonomie alimentaire.

- **Les animateurs diplômés (BAFA, BAFD)** accueillent des groupes d'enfants en activités éducatives. Ils participent également à l'encadrement des enfants pendant la pause méridienne.
- **DDEN (Délégués de l'Éducation Nationale) :** association reconnue d'utilité publique chargée de nommer officiellement des référents locaux veillant aux conditions de vie des enfants à l'école et autour de l'école.



## SPORT ET LOISIRS

### accueil de loisirs

Le mercredi (journée complète ou matin ou après-midi) et pendant les vacances scolaires, les enfants peuvent être accueillis en centre de loisirs.

L'encadrement et l'animation sont assurés par des professionnels.

- **Maternelle** : Moulin à Vent (possibilité d'accueil à Odette Marteau, puis navette)
- Chemin des écoliers
- 01 64 07 17 03

**MERCREDI** : JOURNÉE COMPLÈTE OU DEMI-JOURNÉE (7H-13H AVEC REPAS OU 13H-19H SANS REPAS).  
**ÉTÉ** : JOURNÉE COMPLÈTE

- **Élémentaire** : Odette Marteau
- Rue de la Corderie
- 01 64 07 22 05



#### Service enfance

- 2, Place E. de Rothschild
- 01 64 42 52 45/46
- info@tournan-en-brie.fr
- www.tournan-en-brie.fr

#### HORAIRES D'OUVERTURE

- **Lundi, mercredi, vendredi**  
8h30 • 12h et 13h30 • 17h30
- **Mardi, jeudi, samedi**  
8h30 • 12h



#### Journée type au centre de loisirs

- **7h-9h** accueil des enfants avec petit déjeuner jusqu'à 8h et jeux calmes
  - **9h-9h30** jeux libres
  - **9h30-11h** activité créative, sportive, d'expression
  - **11h-11h30** temps libre et passage aux toilettes
  - **11h45-13h30** temps de restauration
  - **13h30-14h** temps calme (coucher des petits) / accueil de 1/2 journée (sauf vacances d'été)
  - **14h-16h** activités, grands jeux...
  - **16h15-17h** goûter
  - **17h-19h** accueil des parents.
- Des sorties sont régulièrement proposées en demi-journées ou journées complètes.

#### Passerelle

##### PRINCIPE

À la fin du CM2 et jusqu'en 5<sup>ème</sup>, les enfants se sentent trop grands pour jouer avec les élémentaires, mais ne sont pas très à l'aise avec les élèves de 3<sup>ème</sup>. Pour faciliter cette transition, la Ville dédie des animateurs qui leur proposent des activités de leur âge, aussi bien parmi les plus jeunes qu'au milieu des plus âgés : **C'EST LA PASSERELLE.**

##### QUAND ET OÙ ?

Pendant les vacances scolaires, les enfants de 10-12 ans sont accueillis au centre de loisirs Odette Marteau (rue de la Corderie) pour la matinée, avec les élémentaires. Ils sont ensuite accompagnés à la Maison des Jeunes (7, allée d'Armainvilliers) pour l'après-midi, avec les 13-17 ans.

#### Maison des jeunes

Les adolescents ont, eux aussi, droit à leur accueil spécifique. La Maison des Jeunes est ouverte aux 13-17 ans, pendant les vacances scolaires.

##### PRINCIPE

La MDJ est un lieu ouvert en accès libre et gratuit. Les jeunes Tournais, de 13-17 ans, peuvent s'y présenter quand ils le souhaitent, entre 13h et 19h, du lundi au vendredi, et ce, pendant chaque période de vacances scolaires.

##### ANIMATIONS

Les animations sont prévues pour répondre aux attentes des jeunes : Parc de loisirs, bowling, cuisine, babyfoot, console de jeux, Urban Jump, ciné : il y en a pour tous les goûts !

## Séjours

Qu'il s'agisse d'un séjour à la mer, d'un voyage à l'étranger, ou d'une colonie digne d'un aventurier, la Ville propose aux enfants tournanais, de 6 à 17 ans, de partir en vacances l'été. Inscription courant avril pour juillet ou août. Tarif en fonction du quotient familial.

## Camping

Les enfants inscrits au centre de loisirs l'été se voient proposer un séjour de 5 jours (maternelles) ou de 10 jours (élémentaires) au camping de Tournan. L'occasion de passer quelques jours entre copains avec les animateurs qu'ils connaissent. Renseignements au service enfance.

## CLACS

La Ville encourage la pratique des activités culturelles et sportives sur son territoire. Elle distribue donc, tous les ans, des bons CLACS (Coupons Loisirs Activités Culture et Sport) pour la rentrée scolaire. Ces bons (30 €) sont distribués aux familles tournanaises pour les inscriptions des enfants de 3-18 ans dans une association de la ville. Pour la saison 2024/2025, la distribution des CLACS est prévue le 26 juin de 17h à 20h à la Grange (Mairie), le 31 août de 9h30 à 12h30 à la MDJ - 7, allée d'Armainvilliers et le 7 septembre (lors du forum des associations) à la Ferme du Plateau.

## Glisse

La Ville s'est dotée d'un skatepark, répondant à la demande de la jeunesse. Éclairé depuis 2021, cet équipement permet la pratique des sports, même à la tombée de la nuit. L'ouvrage propose plusieurs zones d'activités. Le skatepark est en accès libre, à côté de la salle des Fêtes, rond-point Santarelli. Et, récemment, une piste de BMX a été aménagée au stade municipal !

## Bibliothèque municipale

Entrée, carte d'emprunt et consultation sur place gratuites pour tous les Tournanais. Lectures de contes. Participation à la saison culturelle de la Ville. Accueil de classes et intervention dans les centres de loisirs. Connexion Wifi gratuite pour ses adhérents et bibliobox (contenus gratuits et téléchargeables). Consultation gratuite de la presse numérique.   
📍 Place E. de Rothschild ☎ 01 64 07 04 87  
✉ bibliotheque@tournan-en-brie.fr  
🌐 www.tournan-en-brie.fr  
HORAIRES D'OUVERTURE  
**Mardi** 14h • 18h **Mercredi** 10h • 12h30 et 14h • 18h  
**Jeudi** 14h • 18h **Vendredi** 14h • 20h (nocturne)  
**Samedi** 10h • 12h30 et 14h • 18h

## équipements sportifs

### Stade municipal

- terrains (rugby et football)
- boulodrome
- tir à l'arc
- skatepark
- terrain synthétique : foot
- piste d'athlétisme
- terrains de tennis (6 courts extérieurs, 2 couverts)

### Stade cynophile

- route de Coulommiers

### Dojo

- rue de la Corderie

### Salle de tir à l'arc

- rue Georges Clémenceau

### Squares

- Square Forgemol de Bosquenard  
Rue du Château (de 1 à 8 ans)
- Square Marin  
Rue de l'Abreuvoir (de 4 à 10 ans)
- Square du Moulin à Vent  
Chemin des Écoliers (de 1 à 8 ans)

### City Stades

- Square de la Madeleine
- Place de la Madeleine
- 7, allée d'Armainvilliers (MDJ)
- Rue René Leblond

### Gymnases

- Féry : rue Georges Clémenceau (hand, foot, badminton, twirling)
- J.-B. Vermy : avenue du Général De Gaulle (basket, roller, futsal, athlétisme)

### Bassin nautique

en cours de construction

- rue de Paris



## Service vie locale et associative

📍 Place E. de Rothschild  
☎ 01 64 42 56 22  
✉ info@tournan-en-brie.fr  
🌐 www.tournan-en-brie.fr

### HORAIRES D'OUVERTURE

**Lundi, mardi, jeudi, vendredi**  
8h30 • 12h et 15h • 17h30  
**Mercredi**  
8h30 • 12h

## associations sportives

### APMRT

**Pêche sous différentes formes**  
À partir de 7 ans  
Christophe TAILLEVENT  
☎ 06 73 02 37 16  
✉ c.taillevent@gmail.com

### ASCT Course et athlétisme

**Athlétisme, running**  
À partir de 6 ans  
Xavier GYONNET  
☎ 06 70 33 92 00  
✉ asctcourse.tournan@gmail.com

### ASCT Les Archers de la Marsange

**Tir à l'arc occidental**  
À partir de 12 ans  
Noëlle COMPOINT  
☎ 06 82 83 20 56  
✉ noelle.compoint@orange.fr

### Kyudo - Tir à l'arc japonais

À partir de 15 ans  
Nadine MEYER  
☎ 06 60 58 80 50  
✉ nadine.meyer@bbox.fr

### ASCT Pétanque

**Concours, championnats**  
Yves DUBENT  
☎ 06 76 63 87 00  
✉ yves.dubent14@gmail.com

### ASCT Les Gobe Chemins

**Randonnées pédestres**  
À partir de 12 ans  
Nelly VALLEE  
☎ 06 76 10 23 10  
✉ vallee.rando@orange.fr

### Marin Tournan BMX

**BMX race, compétition et loisir**  
À partir de 5 ans  
Cécile BEAUCHAMP  
☎ 06 13 57 15 07  
✉ tournanbmx@gmail.com

### Poney club de la Rosière

**Cours, stage, compétition**  
À partir de 4 ans  
Léa PARMENTIER  
06 82 06 43 41  
✉ parmentierlea@orange.fr

### Roller Skating

**Rando, course en int. et ext.**  
Enfants de tous niveaux  
Estelle CAVRET  
☎ 06 48 14 09 01  
✉ contact@roller-tournan.org

### Rugby Centre 77 GTO

Entraînements et tournois

À partir de 6 ans

Franck LACLIE

☎ 07 88 15 91 38

✉ franck.laclie@orange.fr

### SCGT Aïkido

Gestion du ying et du yang et de l'énergie

À partir de 12 ans

Thierry LECOEUR

☎ 06 21 74 41 12

✉ aikidoscgt@gmail.com

### SCGT Badminton

Guillaume ZIEGER

☎ 06 18 19 82 49

✉ gretz.tournan.badscgt@gmail.com

### SCGT Basket-ball

À partir de 6 ans

Carlos DOS SANTOS

☎ 06 11 67 69 19

✉ basketdsc@gmail.com

### SCGT Capoeira

Jorge GONCALVEZ

☎ 06 51 77 44 41

✉ damballahcapoeira@gmail.com

### SCGT Cyclisme

Compétition, cycloport, gravel

Julien GUILLAUME

☎ 01 85 94 00 57

✉ scgt77cyclisme@gmail.com

### SCGT Football

Bernard DURAND

☎ 07 85 85 14 74

✉ bernarddurand7740@neuf.fr

### SCGT Gym artistique

Aurel CAMBRONE

☎ 06 50 83 79 96

✉ scgtgym@gmail.com

### SCGT Handball

Loisir et compétition

À partir de 7 ans

✉ scgt.77.handball@gmail.com

### SCGT Judo

Pratique du judo et du taïso

À partir de 4 ans

Pierre PASCO

☎ 07 76 57 11 42

✉ judo77220@gmail.com

### SCGT Jujitsu

Sport de combat, self-défense

À partir de 12 ans

Jean-Jacques FIOT

☎ 06 28 54 44 42

✉ fiot.jean-jacques@wanadoo.fr

### SCGT Karaté

Sport de combat, self-défense

À partir de 4 ans

Thierry LY

☎ 06 83 47 74 20

✉ contact@scgt-karate.fr

### SCGT Taekwondo, sinkido

Taekwondo, baby, self défense, handisport, autodéfense

À partir de 3 ans

Aurelie DA SILVA

☎ 06 72 43 45 05

✉ aurelietkd@aol.com

### SCGT Tennis de table

Loisirs et compétitions

À partir de 7 ans

Philippe GAMACHE

☎ 06 95 93 84 92

✉ tdt.gretztournan@gmail.com

### SCGT Vovinam viet vo dao

Art martial vietnamien,

À partir de 3 ans

Élodie BONNARD

☎ 06 23 60 30 80

✉ vovinamgt@yahoo.fr

### Stud'asso

Cours de skateboard

À partir de 5/6 ans

Matteo SEBBOK et Thibault

MALLINGER

☎ 07 81 49 37 65

☎ 06 84 82 61 31

✉ studasso.tournan@gmail.com

### Tennis Club

Initiation, perfectionnement, compétitions

À partir de 5 ans

Jean-François BENOIST

☎ 06 12 10 10 83

✉ ecoletct@orange.fr

✉ tc.tournan@fft.fr

### Twirling bâton

Hélène MIRA

☎ 06 30 89 76 73

✉ twirling.tournan@gmail.com

### VTT de Tournan

À partir de 4 ans

Sébastien LAURENT

☎ 06 80 89 76 45

✉ vttournan@gmail.com

### Service vie locale et associative

📍 Place E. de Rothschild ☎ 01 64 42 56 22

✉ info@tournan-en-brie.fr

🌐 www.tournan-en-brie.fr

#### HORAIRES D'OUVERTURE

Lundi, mardi, jeudi, vendredi

8h30 • 12h et 15h • 17h30

Mercredi 8h30 • 12h



### Conservatoire Couperin

📍 101, rue de Paris

☎ 01 64 07 14 35

✉ contact@couperin.fr

🌐 www.couperin.fr

#### DISCIPLINES

**cours individuels :**

cordes, bois, piano, cuivres, musiques actuelles...

**cours collectifs :**

orchestre et percussions, jazz, éveil musical...

### Maison des arts et des loisirs de tous (MALT)

📍 101, rue de Paris

☎ 01 64 07 10 77

✉ contact@malt77.org

🌐 malt77.org

#### DISCIPLINES

**danse :**

éveil, modern jazz, danse de salon et orientale, salsa/bachata, hip hop, west coast swing

**arts de la scène :**

théâtre, conte musical, atelier spectacle

**arts visuels :**

dessin et peinture académiques, scrapbooking, Bulles d'arts, multi-arts en famille

**bien-être :**

yogamini, gym tonique/douce, pilates, relaxation, stretching, yoga, do in, hiit...

**science/technique :**

modélisme, informatique, repair café





## CONSEIL MUNICIPAL DES ENFANTS

Permettre aux enfants de s'investir et de prendre part à la démocratie municipale, voilà tout l'objectif du Conseil Municipal des Enfants mis en place par la Municipalité. Les candidats (CM1/CM2) ont mené une campagne électorale au courant de l'automne. Investis en novembre, les jeunes élus représentent l'ensemble des élèves de Tournan-en-Brie.

**Investiture**  
Les 21 membres du Conseil Municipal des Enfants ont été élus parmi les CM1/CM2 de leur école respective. Ils ont été reçus en Mairie par le Maire et l'équipe municipale lors de la cérémonie d'investiture et ont reçu leur écharpe tricolore.

**Rôle des élus du CME**  
En étant élus au sein du Conseil Municipal des Enfants, les jeunes tournanais participent

activement au montage de projets pour faire avancer la Ville.

**Réunions de travail**  
Plusieurs thématiques sont évoquées lors des réunions organisées en Mairie. Ainsi, les pistes de réflexion concernent l'environnement, le vivre ensemble, la solidarité, l'accès au sport, à la culture et aux loisirs ainsi que l'intergénération.

### Service enfance

📍 2, Place E. de Rothschild  
☎ 01 64 42 52 45/46  
✉ info@tournan-en-brie.fr  
🌐 www.tournan-en-brie.fr

#### HORAIRES D'OUVERTURE

**Lundi, mercredi, vendredi**  
8h30 • 12h et 13h30 • 17h30  
**Mardi, jeudi, samedi**  
8h30 • 12h

### Des idées plein la tête !

Ensemble, les enfants réfléchissent à des projets pour la Ville. Et déjà de belles idées sont ressorties ! Elle seront peaufinées, approfondies et feront naître de beaux projets. Parmi elles, on peut noter la construction d'hôtels à insectes, de nichoirs, de ruches ou d'abris pour les hérissons, la création de boîtes de recyclage de jouets (comme les boîtes à livres), l'organisation de collectes en soutien aux populations en difficulté (comme Mayotte), de collectes

de cadeaux de Noël pour les enfants qui n'en reçoivent pas, la création d'une journée de l'inclusion, l'aide à l'utilisation des réseaux sociaux pour les seniors ou l'organisation de goûters intergénérationnels, la mise en place d'une navette pour véhiculer les enfants le mercredi pour les activités extrascolaires,

### Participation à la vie locale

Depuis la création du Conseil Municipal des Enfants, les élèves élus participent à la vie locale lors des événements marquants de la Ville. Aussi, inaugurations

et commémorations sont désormais inscrites dans leur agenda !

### Visites

Dans le cadre de leur mandat, les élèves du CME ont visité l'Assemblée Nationale, début 2025. Une découverte qui pourrait faire naître des vocations ! Durant l'année scolaire 2025/2026, les sapeurs-pompiers du SDIS (Service Départemental d'Incendie et de Secours devraient les accueillir pour une visite de la caserne de Tournan-en-Brie. Beau programme, non ?



## HANDICAP

*un accueil adapté à chaque enfant*

### Petite enfance et enfance

La Ville de Tournan-en-Brie est à l'écoute des familles d'enfants en situation de handicap. Un accueil adapté au sein de ses structures est proposé.

### Aides aux familles

L'Allocation d'Éducation pour l'Enfant Handicapé (AEEH) est une prestation familiale qui aide les parents dans leurs dépenses liées à l'éducation de leur enfant en situation de handicap.

### Vers une école inclusive

Chaque école accueille tous les enfants, quels que soient leurs besoins. Pour chaque enfant en situation de handicap, une équipe de la Maison Départementale des Personnes Handicapées (MDPH) évalue les besoins et propose un plan personnalisé de compensation.



### Service enfance

📍 2, Place E. de Rothschild  
 ☎ 01 64 42 52 45/46  
 ✉ info@tournan-en-brie.fr  
 🌐 www.tournan-en-brie.fr

#### HORAIRES D'OUVERTURE

**Lundi, mercredi, vendredi**  
 8h30 • 12h et 13h30 • 17h30  
**Mardi, jeudi, samedi**  
 8h30 • 12h



### MDPH

☎ 01 64 19 11 40

### École de la Madeleine

- rampe d'accès / bandes d'accueil
- place pour handicapés
- mise aux normes toilettes/escaliers
- remplacement des grilles avaloirs
- signalétique adaptée
- remplacement des portes
- bandes visuelles et guidage au sol

### Groupe scolaire Santarelli

- rampe d'accès (parvis)
- place pour handicapés
- remplacement interphone
- mise aux normes toilettes/escaliers
- remplacement de la fontaine
- signalétique adaptée
- remplacement des avaloirs
- bandes visuelles, guidage au sol

### École du Centre

- mise en accessibilité toilettes et accès aux bâtiments (élémentaire)
- remise aux normes escaliers

### École du Moulin à Vent

- réhabilitation du parvis
- remplacement interphone
- remplacement porte
- remplacement borne de la fontaine
- signalétique adaptée
- remplacement des avaloirs
- bandes visuelles et guidage au sol

### Service enfance

- rampe amovible

### Maison des Jeunes

- changement des portes
- élargissement des couloirs
- mise aux normes toilettes

### Petite crèche

- rampe d'accès
- visiophone et contrôle d'accès

### Bibliothèque municipale

- élargissement de l'accès
- modification toilettes/escaliers

### Salle des Fêtes

- mise aux normes places pour handicapés
- bande de guidage
- mise aux normes accueils/escaliers
- mise aux normes toilettes
- plateforme élévatrice
- bandes visuelles des parois vitrées
- signalétique adaptée



## ÉVÉNEMENTS MUNICIPAUX



### Service vie locale et associative

📍 Place E. de Rothschild  
 ☎ 01 64 42 56 22  
 ✉ info@tournan-en-brie.fr  
 🌐 www.tournan-en-brie.fr

#### HORAIRES D'OUVERTURE

**Lundi, mardi, jeudi, vendredi**  
 8h30 • 12h et 15h • 17h30  
**Mercredi**  
 8h30 • 12h

Tout au long de l'année, la Ville de Tournan-en-Brie propose aux habitants des manifestations et événements gratuits pour tous les âges et tous les goûts.

Pour certaines animations (spectacles et séances de ciné notamment), une réservation préalable en quelques clics est nécessaire via le site de la mairie : [www.tournan-en-brie.fr](http://www.tournan-en-brie.fr)

### Spectacles

La Ville de Tournan-en-Brie programme une saison culturelle avec des spectacles gratuits, pour petits et grands !

### Semaine thématique

A l'automne, pendant les vacances scolaires, la semaine thématique réunit des associations, les centres de loisirs et des intervenants autour d'un thème : ateliers, spectacles, animations...

### Halloween

Le 31 octobre, la Ville organise une animation pleine de fantômes, de vampires où petits et grands hurlent de peur !

### Festivités de Noël

En décembre, la Ville dévoile des animations pour toute la famille. Contes, ateliers culinaires et d'arts créatifs, concert de Noël, marché de Noël et patinoire pour tous !

### Ciné-goûters

En hiver, la Ville propose des séances de cinéma à la Salle des Fêtes le dimanche après-midi ou pendant les vacances. Et après le film un super goûter attend les enfants ! Des ciné-bébés sont également proposés.

### Échappées musicales

Parenthèse enchantée organisée fin janvier, le week-end de musique classique est l'occasion de découvrir des concerts amateurs ou professionnels.

### Carnaval

Au printemps, rendez-vous est donné à tous pour un défilé dans les rues de la ville le matin. L'après-midi, un bal enfantin ravit les plus jeunes !

### Chasse aux œufs

Les enfants sont invités à une chasse aux œufs le dimanche de cette journée de Pâques.

### Contes et spectacles

La Bibliothèque municipale propose des contes et spectacles à la Grange.

### Festival de jazz

En mai, la Communauté de Communes des Portes Briardes organise avec la Ville, Onze Heures Onze et le Conservatoire Couperin un festival dédié au jazz.

### Fête Médiévale Féerique et Fantastique

Tous les deux ans, la ville se transforme à l'occasion de la Fête Médiévale : défilé, nombreuses animations,

spectacles, banquet et marché médiévaux, déambulations, démonstrations font de cette journée un événement incontournable.

### Fête de la Marsange

Le premier week-end de juin, le Champ de Foire est habillé de structures gonflables et autres animations pour petits et grands, sans oublier le bœuf à la broche, le repas des anciens, les concerts et le karaoké ! Une belle façon d'accueillir l'été en réunissant familles et amis !

### Et l'été, alors ?

Tournan Plage, retraite aux flambeaux, feu d'artifice, cinéma de plein air ou sous les étoiles, contes, animations à la MDJ ou encore journée à la mer sont prévus en été.



## QUOTIENT FAMILIAL ET TARIFS

### Restauration

TRANCHES	TARIFS
1	2,05 €
2	2,15 €
3	2,25 €
4	2,35 €
5	2,45 €
6	2,55 €
7	2,65 €
8	2,75 €
9	2,85 €
10	2,95 €
EXT.	4,73 €

### Tarifs fixes

Étude surveillée 22 €  
(forfait mensuel)

### Après étude

1 € par jour

### Païement

Le paiement des différentes prestations peut s'effectuer sur le portail famille. Rendez-vous sur les démarches en ligne du site internet de la Ville : [www.tournan-en-brie.fr](http://www.tournan-en-brie.fr)



### Service enfance

📍 2, Place E. de Rothschild 📞 01 64 42 52 45/46  
✉ [info@tournan-en-brie.fr](mailto:info@tournan-en-brie.fr) 🌐 [www.tournan-en-brie.fr](http://www.tournan-en-brie.fr)

### HORAIRES D'OUVERTURE

Lundi, mercredi, vendredi 8h30 • 12h et 13h30 • 17h30  
Mardi, jeudi, samedi 8h30 • 12h

### Accueil de loisirs et périscolaire

TRANCHES	ALSH JOURNÉE COMPLÈTE AVEC REPAS	ALSH MATINÉE DE VACANCES AVEC REPAS	ALSH APRÈS-MIDI	ACCUEIL PÉRISCOLAIRE
1	4,12 €	2,48 €	2,06 €	0,80 €
2	4,91 €	2,95 €	2,45 €	0,92 €
3	5,70 €	3,42 €	2,85 €	1,03 €
4	6,48 €	3,89 €	3,24 €	1,16 €
5	7,27 €	4,37 €	3,63 €	1,30 €
6	8,06 €	4,84 €	4,03 €	1,43 €
7	8,85 €	5,31 €	4,42 €	1,60 €
8	9,64 €	5,79 €	4,82 €	1,74 €
9	10,42 €	6,26 €	5,21 €	1,87 €
10	11,20 €	6,72 €	5,60 €	2,02 €
11	12 €	7,20 €	6 €	2,21 €
12	12,79 €	7,68 €	6,39 €	2,40 €
13	13,58 €	8,15 €	6,79 €	2,58 €
14	14,35 €	8,61 €	7,17 €	2,76 €
15	15,16 €	9,10 €	7,58 €	2,92 €
16	16,73 €	10,04 €	8,36 €	3,23 €
17	17,57 €	10,55 €	8,78 €	3,29 €
18	29,30 €	17,58 €	14,64 €	6,58 €

# Végétalisation des cours d'école



ÉCOLE SANTARELLI  
2023



ÉCOLE DE LA MADELEINE  
2024



ÉCOLE DU CENTRE  
TRAVAUX PRÉVUS ÉTÉ 2025



ÉCOLE DU MOULIN À VENT  
TRAVAUX PRÉVUS ÉTÉ 2025



# MODE PRÉVENTION

# ACTIVÉ

Limitez  
le temps  
d'exposition  
aux écrans  
pour  
**le bien-être  
de votre  
enfant.**



**QUELQUES  
MINUTES  
PAR JOUR\***

**C'EST LARGEMENT  
SUFFISANT**

**\* et pas d'écrans avant 3 ans !**

VILLE DE TOURNAN-EN-BRIE

RENSEIGNEMENTS 01 64 42 52 45/46

W W W • T O U R N A N - E N - B R I E • F R



## Ville de Tournan-en-Brie

### SERVICE ENFANCE

- 📍 Place Edmond de Rothschild  
77220 Tournan-en-Brie
- ☎️ 01 64 42 52 45/46
- ✉️ info@tournan-en-brie.fr
- 🌐 www.tournan-en-brie.fr

### Centres de loisirs

- MATERNELLE MOULIN À VENT
- 📍 Chemin des Écoliers
- ☎️ 01 64 07 17 03
- ÉLÉMENTAIRE ODETTE MARTEAU
- 📍 Rue de la Corderie
- ☎️ 01 64 07 22 05

### Maison des Jeunes

- 📍 7, allée d'Armainvilliers
- ☎️ 06 79 93 28 76
- ✉️ mdj@tournan-en-brie.fr

### Service vie locale et associative

- 📍 Place E. de Rothschild
- ☎️ 01 64 42 56 22
- ✉️ info@tournan-en-brie.fr
- 🌐 www.tournan-en-brie.fr

### Bibliothèque municipale

- 📍 Place E. de Rothschild
- ☎️ 01 64 07 04 87
- ✉️ bibliotheque@tournan-en-brie.fr
- 🌐 www.tournan-en-brie.fr

### Petite crèche

- 📍 5, Place E. de Rothschild
- ☎️ 01 64 07 93 58

### Crèche familiale

- 📍 10, rue de Provins
- ☎️ 01 64 07 04 64

### MDS/PMI

- 📍 16, Place E. de Rothschild
- ☎️ 01 64 25 07 04

### MDPH

- ☎️ 01 64 19 11 40

### CAF

- ☎️ 0810 25 77 10

### MALT

- 📍 101, rue de Paris
- ☎️ 01 64 07 10 77
- ✉️ contact@malt77.org
- 🌐 malt77.org

### Conservatoire Couperin

- 📍 101, rue de Paris
- ☎️ 01 64 07 14 35
- ✉️ contact@couperin.fr
- 🌐 www.couperin.fr